



**Pontifícia Universidade Católica do Paraná
Concurso Público da Prefeitura Municipal de Curitiba
Edital 03/2009**



15 de março de 2009

PROVA: MÉDICO COM ATUAÇÃO EM MEDICINA DO TRABALHO

N.º DO CARTÃO

NOME (LETRA DE FORMA)

ASSINATURA

INFORMAÇÕES / INSTRUÇÕES:

1. Verifique se a prova está completa: questões de números 1 a 40.
2. A compreensão e a interpretação das questões constituem partes integrantes da prova, razão pela qual os fiscais não poderão interferir.
3. Preenchimento do **Cartão-Resposta**:
 - Preencher para cada questão apenas uma resposta;
 - Preencher totalmente o espaço correspondente, conforme o modelo:
 - Usar caneta esferográfica, escrita normal, tinta preta;
 - Para qualquer outra forma de preenchimento, a leitora anulará a questão.
4. O candidato poderá ausentar-se do recinto da prova objetiva depois de decorrida 01h00 de seu início, ao entregar o cartão-resposta poderá levar consigo o caderno de prova.

**O CARTÃO-RESPOSTA É PERSONALIZADO,
NÃO PODE SER SUBSTITUÍDO, NEM CONTER RASURAS.**

Duração total da prova: 3 horas

POLÍTICAS PÚBLICAS E DE SAÚDE

1. A Lei 8.142, de 28 de dezembro de 1990, trata da participação da comunidade sobre a gestão do Sistema Único de Saúde (SUS) e sobre as transferências intergovernamentais de recursos financeiros na área da Saúde e apresenta outras providências. Dado esse contexto, são corretas as afirmativas abaixo, **EXCETO**:

A) Os recursos referidos no inciso IV, do artigo 2º da lei supracitada, serão repassados de forma irregular e não automática para os Municípios, Estados e Distrito Federal.

B) A representação dos usuários nos conselhos de saúde e conferências será majoritária em relação ao conjunto dos demais segmentos.

C) São instâncias colegiadas, em cada esfera do governo: a Conferência de Saúde e o Conselho de Saúde.

D) A Conferência Municipal de Saúde deve reunir-se pelo menos uma vez a cada 3 anos.

E) As conferências de saúde devem ter a participação de usuários, trabalhadores, gestores e prestadores de serviços.

2. A Estratégia Saúde da Família (ESF) tem como objetivo contribuir para a reorientação do modelo assistencial a partir da atenção básica em conformidade com os princípios do SUS, imprimindo uma nova dinâmica de atuação nas unidades básicas de saúde, com definição de responsabilidades entre os serviços de saúde e a população. A proposta de PSF nasceu em 1994, quando foi sugerida a descentralização e a municipalização dos serviços de saúde e quando a implantação efetiva do SUS era um desafio. A adesão dos secretários municipais de saúde também foi expressiva e significativa. O Programa do Ministério da Saúde valoriza os princípios, **EXCETO**:

A) Vínculo com a população.

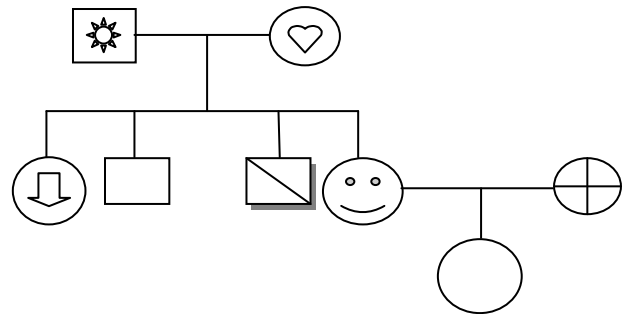
B) Garantia de integridade na atenção.

C) Ênfase na promoção da saúde, com fortalecimento das ações intersetoriais.

D) Territorialização.

E) Trabalho em equipe com enfoque médico.

3. Observe a figura e escolha a ferramenta utilizada em ESF. Em seguida, assinale a alternativa **CORRETA**:



A) Ciclo de vida.

B) Genograma.

C) Practice.

D) Firo.

E) Siab.

4. Quanto à característica do processo de trabalho da saúde da família, qual das afirmações abaixo está **INCORRETA**?

A) Manter atualizado o cadastro das famílias e dos indivíduos.

B) Promover e desenvolver ações intersetoriais.

C) Identificar os diferentes saberes existentes na comunidade, modificando-os para melhorar a direcionalidade das ações.

D) Realizar diagnóstico, programação e implementação das atividades segundo critérios de risco.

E) Acompanhar e avaliar sistematicamente as ações implementadas, visando à readequação do processo de trabalho.

5. Quanto à característica do processo de trabalho das Equipes da Atenção Básica, qual das afirmações abaixo está **INCORRETA**?

A) Definição do território de atuação das Unidades Básicas de Saúde.

B) Implementação das diretrizes da Política Nacional de Humanização.

C) Realização de primeiro atendimento às urgências médicas e odontológicas.

D) Desenvolvimento de ações educativas que não interfiram no processo de saúde – doença da população.

E) Participação das equipes no planejamento e na avaliação das ações.



6. A Atenção Básica tem como fundamentos, **EXCETO**:

- A) Desenvolver relações de vínculo e responsabilidade entre as equipes e a população adscrita, garantindo a continuidade das ações de saúde e a longitudinalidade do cuidado.
- B) Valorizar os profissionais de saúde por meio do estímulo e do acompanhamento constante de sua formação e capacitação.
- C) Realizar avaliação e acompanhamento sistemático dos resultados alcançados, como parte do processo de planejamento e programação.
- D) Estimular a participação popular e o controle social.
- E) Não efetivar a integralidade das ações em seus vários aspectos.

7. Quanto à composição das equipes de saúde da família e saúde bucal, é **CORRETO** afirmar que:

- A) É necessária a presença de enfermeiro, médico, um auxiliar ou técnico de enfermagem e agentes comunitários de saúde, para implantação da equipe de saúde da família.
- B) É necessária a presença de médico, dois ou três auxiliares ou técnicos de enfermagem e agentes comunitários para se implantar uma equipe de saúde da família.
- C) Pode-se implantar uma equipe de saúde bucal sem a presença de uma equipe de saúde da família de referência.
- D) Existe apenas uma modalidade de equipe de saúde bucal, composta por dentista, THD (Técnico em Higiene Dental) e ACD (Auxiliar de Consultório Dentário).
- E) Cada equipe de saúde da família deve estar vinculada a uma equipe de saúde bucal.

8. Inserir e organizar a estratégia de saúde da família em sua rede de serviços visando à organização do Sistema Local de Saúde é de competência:

- A) Das Secretarias Estaduais de Saúde.
- B) Das Secretarias Municipais e do Distrito Federal.
- C) Do Ministério da Saúde.
- D) Da Secretaria Municipal e das Secretarias Estaduais da Saúde.
- E) Das Secretarias Estaduais de Saúde e do Ministério da Saúde.

9. Assinale a alternativa **INCORRETA** em relação à implantação das equipes de saúde da família:

- A) Existência de equipe multiprofissional responsável por, no máximo, 4.000 habitantes.
- B) Existência de Unidade de Saúde inscrita no Cadastro Geral de Estabelecimentos de Saúde do Ministério da Saúde.

C) O número de agentes comunitários de saúde (ACS) não influencia na implantação.

- D) Garantia dos fluxos de referência e contrarreferência aos serviços especializados, de apoio diagnóstico e terapêutico, ambulatorial e hospitalar.
- E) Existência e manutenção regular de estoque dos insumos necessários para o funcionamento das Unidades Básicas de Saúde.

10. Segundo a Lei 8.080, em seu capítulo II, artigo 7º, as ações e serviços públicos de saúde e os serviços privados contratados ou conveniados que integram o Sistema Único de Saúde (SUS) são desenvolvidos de acordo com as diretrizes previstas no artigo 198 da Constituição Federal, obedecendo ainda a alguns princípios. Considerando esses princípios, assinale a alternativa **CORRETA**:

- A) Integralidade de assistência, entendida como conjunto articulado e contínuo em todos os níveis de complexidade do sistema.
- B) Capacidade de resolução dos serviços em alguns níveis de assistência.
- C) Universalidade de acesso aos serviços de saúde em alguns níveis de assistência.
- D) Igualdade da assistência à saúde com preconceitos e privilégios de qualquer espécie.
- E) Organização dos serviços públicos de modo a promover duplicidade de meios para fins idênticos.

CONHECIMENTOS ESPECÍFICOS

11. Auxiliar de enfermagem foi escalada para a coleta de exames laboratoriais. Em determinado momento, ao descartar agulha de coleta de exames de sangue, sofre acidente com a agulha utilizada em um cliente. No mesmo dia, foram realizados exames sorológicos na auxiliar de enfermagem. As sorologias para hepatite apresentaram os seguintes resultados: HBsAg não reagente; antiHBS reagente; antiHBc total reagente; e antiHCV não reagente.

Pode-se afirmar:

- I. A auxiliar de enfermagem apresenta imunidade para hepatite A.
- II. A auxiliar de enfermagem apresenta imunidade para hepatite B por contato com vírus selvagem.
- III. A auxiliar de enfermagem não apresenta hepatite C.
- IV. O cliente tinha hepatite.



- A) As afirmativas I e IV estão corretas.
- B) A afirmativa I está correta.
- C) A afirmativa IV está correta.
- D) A afirmativa II está correta.
- E) As afirmativas II e III estão corretas.

12. Por ocasião da contratação de um profissional de saúde, observou-se a presença de antiHBS não-reagente e HBSAg não-reagente.

Assinale a alternativa **CORRETA**:

- A) Deve-se encaminhar o profissional para realizar imunização ativa para hepatite B.
- B) Deve-se encaminhar o profissional para imunização passiva de hepatite C.
- C) Deve-se encaminhar o profissional para imunização passiva de hepatite B.
- D) Deve-se encaminhar o profissional para imunização ativa de hepatite A.
- E) Deve-se encaminhar o profissional para imunização ativa de hepatite C.

13. No caso de profissional de saúde, em acidente de punção, exposto a paciente-fonte, infectado pelo vírus da hepatite C, é **CORRETO** afirmar:

- A) A maioria dos casos agudos de hepatite C é sintomática.
- B) Está indicada a pesquisa de carga viral para hepatite C (HCV RNA), noventa dias após a exposição.
- C) Devem-se adotar medidas profiláticas, como a administração de imunoglobulina.
- D) A cronificação da hepatite C ocorre após 60 dias de evolução.
- E) A hepatite C é autolimitada e não requer investigação laboratorial.

14. Face à poluição ambiental, todas as pessoas estão potencialmente expostas ao hidrargirismo.

Assinale a alternativa **CORRETA**:

- A) O agente causador do hidrargirismo é muito hidrossolúvel.
- B) Em exposições ocupacionais só será necessário o uso de quelantes, para prevenção.
- C) Em exposições ocupacionais, o quadro clínico costuma ser crônico na maioria dos casos.
- D) Em exposições ocupacionais, a contaminação ocorre principalmente por via respiratória.
- E) Os quadros crônicos se caracterizam por apresentarem insuficiência renal.

15. A tuberculose pode ser considerada uma doença proveniente da contaminação acidental do profissional da saúde.

Leia as afirmativas a seguir:

- I. No atendimento ambulatorial de pacientes com tuberculose pulmonar confirmada, os profissionais de saúde que estejam na mesma sala desses pacientes devem usar respiradores N95, se a ventilação no local não for adequada.
- II. Nas unidades onde serão realizadas a baciloscopia e a cultura para a micobactéria, o escarro e os demais materiais biológicos precisam ser manipulados em cabines de segurança biológica.
- III. Em unidades onde será realizada apenas a baciloscopia do escarro, é imprescindível a manipulação do escarro em cabines com fluxos laminares.

Assinale a alternativa **CORRETA**:

- A) As afirmativas I e III estão corretas.
- B) As afirmativas II e III estão corretas.
- C) As afirmativas I e II estão corretas.
- D) As afirmativas I, II, e III estão corretas.
- E) A afirmativa I é a única correta.

16. A alergia ao látex da borracha é frequente. Entre os grupos de maior risco estão os profissionais de saúde.

Avalie as proposições que seguem:

- I. O eczema no dorso das mãos faz suspeitar de alergia às luvas de látex.
- II. Pode ocorrer dermatite de contato irritativa.
- III. Pode ocorrer dermatite de contato alérgica.
- IV. Pode ocorrer hipersensibilidade imediata.

Assinale a alternativa **CORRETA**:

- A) Apenas a afirmativa I está correta.
- B) As afirmativas I, II, III e IV estão corretas.
- C) Apenas a afirmativa II está correta.
- D) Apenas a afirmativa III está correta.
- E) Apenas a afirmativa IV está correta.

17. Indispensáveis à saúde do trabalhador são os procedimentos de prevenção. Para tanto, há que se identificarem os riscos ocupacionais:

- I. Os riscos ocupacionais são divididos em grupos e constam de norma regulamentadora.
- II. A exposição à radiação ionizante não é deletéria.
- III. Os agentes químicos no ambiente de trabalho só trazem danos quando inalados.

Assinale a alternativa **CORRETA**:

- A) Apenas a afirmativa II é correta.
- B) Apenas a afirmativa III é correta.
- C) Apenas as afirmativas I e II são corretas.
- D) Apenas as afirmativas I e III são corretas.
- E) Apenas a afirmativa I é correta.



18. Um cidadão trouxe ao serviço de zoonoses um cão encontrado na rua. O médico-veterinário, ao examinar o animal, foi mordido na mão. O cão fugiu para a rua e não foi mais encontrado. O ferimento na mão do profissional apresentava uma mordedura com vários orifícios de sangramento (ferimentos profundos).

Leia as considerações abaixo:

- I. Se o profissional apresentar imunidade ao vírus da raiva, demonstrada sorologicamente (titulação acima de 0,5 UI/ml) no último ano, bastam duas doses de vacina antirrábica.
- II. O profissional deve imediatamente ser submetido à profilaxia antirrábica ativa e passiva, independentemente do histórico vacinal do profissional.
- III. Se o profissional já tiver aplicado três doses de vacina antirrábica nos últimos noventa dias e não tiver comprovação sorológica, deve fazer mais três doses dessa vacina.

Assinale a alternativa **CORRETA**:

- A) As considerações I e III estão corretas.
- B) As considerações I e II estão corretas.
- C) As considerações II e III estão corretas.
- D) Apenas a consideração II está correta.
- E) As considerações I, II e III estão corretas.

19. Auxiliar de serviços gerais, 43 anos, cumpre jornada de 40 horas semanais em escola municipal. Durante o último período de chuvas, ocorreu alagamento em alguns locais externos da escola e em algumas salas de aula. Por ocasião da limpeza do local, o auxiliar entrou em contato com a água da enchente e observou presença de alguns ratos no terreno da escola. Dez dias após, ele adoeceu apresentando cefaléia de início súbito, febre, calafrios, dor em panturrilhas e icterícia.

- I. O trabalhador apresenta possível quadro de leptospirose.
- II. O trabalhador apresenta provável quadro de hepatite A.
- III. Ao considerar a possibilidade de contaminação ocupacional, a comunicação de acidente/doença ocupacional deve ser preenchida.

Assinale a alternativa **CORRETA**:

- A) As afirmativas I e II estão corretas.
- B) As afirmativas II e III estão corretas.
- C) Apenas a afirmativa III está correta.
- D) As afirmativas I e III estão corretas.
- E) As afirmativas I, II e III estão corretas.

20. Nos anos de 2006 e 2007, a Prefeitura Municipal de Curitiba e o Hospital do Trabalhador fizeram parte da Rede de Serviços Sentinela de Vigilância de

Acidentes e Violências. Em aproximadamente 30% dos atendimentos, o evento estava relacionado ao trabalho. Em torno de 8% do total de atendimentos no ano de 2007, havia correlação com uso de álcool. O rastreio do uso de álcool pode ser realizado:

- A) Apenas a dosagem de gamaglutamil transferase confirma o diagnóstico de alcoolismo crônico.
- B) Pela dosagem da transaminases oxalacética e pirúvica, as quais são determinantes no diagnóstico.
- C) Pelo hemograma completo, o qual, ao se apresentar normal, descarta completamente o uso de álcool.
- D) Apenas pela anamnese, com a ressalva de que o questionário CAGE apresenta baixa sensibilidade e baixa especificidade.
- E) Pela anamnese, incluindo CAGE, exame físico, dosagem de gamaglutamil transferase, volume corpuscular e transaminases.

21. Complete a frase abaixo:

A norma regulamentadora número nove (NR-9), que trata do Programa de Prevenção de Riscos Ambientais, determina: "Consideram-se agentes _____ as diversas formas de energia a que possam estar expostos os trabalhadores, tais como: ruído, vibrações, pressões anormais, temperaturas extremas, radiações ionizantes, radiações não ionizantes, bem como o infrassom e o ultrassom."

- A) Químicos.
- B) Biológicos.
- C) Físicos.
- D) Ergonômicos.
- E) Acidentais.

22. Máquinas e equipamentos produzem sons no ambiente de trabalho.

- I. A mistura de tons de variadas frequências é denominada ruído.
- II. O som são ondas que se sucedem com regularidade.
- III. Ruído contínuo ou intermitente é aquele que não é de impacto.
- IV. A NR-15 especifica limites de tolerância para o ruído.

Assinale a alternativa **CORRETA**:

- A) Todas as afirmativas estão corretas.
- B) Apenas a afirmativa I está correta.
- C) Apenas a afirmativa II está correta.
- D) Apenas a afirmativa III está correta.
- E) Apenas a afirmativa IV está correta.



23. A terceira causa de morte dos residentes em Curitiba diz respeito aos acidentes de trânsito e à violência, classificados no CID-10 como causas externas de mortalidade. Em 2007, 15,2% dos óbitos em Curitiba aconteceram devido a causas externas. O agravante é que esse grupo de mortalidade corresponde à primeira causa de morte na faixa etária de 1 a 39 anos.

Dado esse contexto, avalie as considerações a seguir:

- I. Acidentes de trânsito não são acidentes de trabalho.
- II. Medidas educativas no ambiente de trabalho podem contribuir para redução dessa estatística.
- III. Os acidentes de trajeto impactam a produtividade de qualquer empresa.

Assinale a alternativa **CORRETA**.

- A) As afirmativas I e II estão corretas.
- B) As afirmativas I e III estão corretas.
- C) As afirmativas II e III estão corretas.
- D) Apenas a afirmativa I está correta.
- E) As afirmativas I, II e III estão corretas.

24. Segundo o dicionário eletrônico **Houaiss**, “Ergonomia” é estudo científico das relações entre homem e máquina, visando a uma segurança e eficiência ideais no modo como um e outro interagem.” A NR-5 considera como agentes ergonômicos:

- A) Ferimentos ou lesões da pele.
- B) Jornadas de trabalhos prolongadas.
- C) Ingestão de alimento contaminado.
- D) Aspiração de ar contaminado.
- E) Máquinas sem proteção.

25. Microorganismos que, em contato com o homem, causam dano à saúde são denominados agentes biológicos.

Avalie as afirmativas abaixo:

- I. Os agentes biológicos podem penetrar apenas por via respiratória.
- II. Algumas atividades apresentam a insalubridade caracterizada pela avaliação qualitativa.
- III. Parasitas podem converter-se em risco biológico.

Assinale a alternativa **CORRETA**:

- A) As afirmativas II e III estão corretas.
- B) As afirmativas I e II estão corretas.
- C) Apenas a afirmativa I está correta.
- D) Apenas a afirmativa II está correta.
- E) Apenas a afirmativa III está correta.

26. O Programa de Prevenção de Riscos Ambientais deverá conter, no mínimo:

- I. Planejamento anual.
- II. Estratégia de ação.
- III. Registro, manutenção e divulgação dos dados.
- IV. Periodicidade e forma de avaliação do desenvolvimento.

Assinale a alternativa **CORRETA**:

- A) Apenas o item I.
- B) Apenas o item II.
- C) Apenas o item III.
- D) Apenas o item IV.
- E) Todos os itens citados.

27. O exame médico admissional objetiva:

- I. Incluir o candidato sadio e excluir o menos saudável.
- II. Cumprir disposições legais.
- III. Informar ao trabalhador o estado real de sua saúde.

Assinale a alternativa **CORRETA**:

- A) As afirmativas I e II estão corretas.
- B) As afirmativas I e III estão corretas.
- C) As afirmativas I, II e III estão corretas.
- D) As afirmativas II e III estão corretas.
- E) Apenas a afirmativa II está correta.

28. As mulheres estão presentes em diversas atividades profissionais, exercendo ocupações antes consideradas eminentemente masculinas. Por exemplo, a preferência de alguns construtores por mulheres para realizar o acabamento de obras na construção civil.

A Consolidação das Leis do Trabalho estabelece:

- I. Concessão de horário especial de trabalho para amamentação.
- II. Rescisão do contrato de trabalho da mulher por ocasião de gestação.
- III. Repouso remunerado de duas semanas, em caso de aborto.
- IV. Amamentação do próprio filho até ele completar três meses de idade.

Assinale a alternativa **CORRETA**:

- A) As afirmativas I e III estão corretas.
- B) As afirmativas I e II estão corretas.
- C) As afirmativas I e IV estão corretas.
- D) As afirmativas II e IV estão corretas.
- E) As afirmativas II e III estão corretas.



29. Em consultório médico, onde se procederá a apenas consultas de clínica médica, são necessários:

- I. Lavatório, papel toalha, sabão líquido, piso acarpetado.
- II. Papel toalha nas instalações sanitárias, lixeira com pedal.
- III. Rotinas de desinfecção das superfícies.
- IV. Limpeza semestral da caixa da água.

Assinale a alternativa **CORRETA**:

- A) As afirmativas I, II, III e IV estão corretas.
- B) As afirmativas I e II estão corretas.
- C) Apenas a afirmativa II está correta.
- D) As afirmativas II, III e IV estão corretas.
- E) Apenas a afirmativa IV está correta.

30. São competências do Sistema Único de Saúde (SUS):

- I. Tomar medidas para que a empresa elimine os riscos à saúde e segurança do trabalhador.
- II. Investigar empresas onde acontecem acidentes de trabalho graves e doenças do trabalho.
- III. Informar os trabalhadores sobre os riscos existentes nos ambientes de trabalho e sobre seus direitos.
- IV. Estabelecer normas para que os estabelecimentos notifiquem os acidentes e doenças do trabalho.

Assinale a alternativa **CORRETA**:

- A) As afirmativas I, II, III e IV são atribuições do SUS.
- B) As afirmativas I e II são atribuições das delegacias regionais do trabalho.
- C) A afirmativa I é atribuição exclusiva da Promotoria Pública.
- D) Apenas as afirmativas III e IV são atribuições do SUS.
- E) A afirmativa II é atribuição das delegacias de polícia.

31. Uma equipe que trabalha confortavelmente aumenta o desempenho e respeita a saúde.

Assinale a alternativa que descreve atitude ergonômica:

- A) Pescoço torto e ombro elevado para segurar o fone.
- B) Punhos apoiados numa superfície ligeiramente inferior aos dedos.
- C) Pés sem apoio.
- D) Ritmo de trabalho repetitivo.
- E) Barulho acima de 85 db.

32. Distúrbios osteomusculares relacionados ao trabalho constituem um grande problema para os trabalhadores.

- I. Manifestam-se principalmente no pescoço, na cintura escapular e/ou no membro superior.
- II. Possuem várias terminologias.
- III. Devem a um contínuo e repetitivo trabalho realizado com as mãos ou outro segmento do corpo.
- IV. A empresa tem a responsabilidade de identificar as áreas de risco.

Assinale a alternativa **CORRETA**.

- A) Apenas a afirmativa I está correta.
- B) Apenas a afirmativa II está correta.
- C) Apenas a afirmativa III está correta.
- D) Apenas a afirmativa IV está correta.
- E) As afirmativas I, II, III e IV estão corretas.

33. O programa de controle médico em saúde ocupacional objetiva promover e preservar a saúde dos trabalhadores. Assim,

- I. Deve primariamente orientar ações de manutenção da saúde.
- II. Deve prevenir doenças ocupacionais.
- III. Deve investigar as possíveis alterações fisiológicas ligadas ao ambiente de trabalho.
- IV. Só deve ser efetivado em ambientes de trabalho com mais de 250 trabalhadores.

Assinale a alternativa **CORRETA**:

- A) As afirmativas I, II e III estão corretas.
- B) As afirmativas I, II, III e IV estão corretas.
- C) Apenas as afirmativas II e III estão corretas.
- D) Apenas as afirmativas I e III estão corretas.
- E) Apenas as afirmativas II e IV estão corretas.

34. Em 1930, nos Estados Unidos, durante a escavação de um túnel, 476 trabalhadores morreram de silicose e outros 1.500 contraíram a doença. Desde então, a substituição da areia por outros abrasivos e métodos de controle da poeira diminuiu a mortalidade pela doença aguda.

Considere as afirmativas a seguir:

- I. A silicose ocorre em trabalhadores de mineradoras.
- II. A sílica cristalina, por via inalatória, produz reação tecidual.
- III. É uma das pneumoconioses mais incapacitantes.
- IV. Jateamento com areia é proibido em vários locais, inclusive no estado do Paraná.

Assinale a alternativa **CORRETA**:



- A) Apenas a afirmativa I está correta.
- B) Apenas a afirmativa II está correta.
- C) As afirmativas I, II, III e IV estão corretas.
- D) Apenas a afirmativa III está correta.
- E) Apenas a afirmativa IV está correta.

35. As fibras de asbetos, quando inaladas, podem ocasionar fibroses e tumores de pulmões.

- I. Na asbestose, o período entre exposição e aparecimento de doença é bastante curto.
- II. A cocidolita está ligada à indução de mesoteliomas.
- III. A exposição ocupacional ocorre nos trabalhadores em isolamento e estaleiros.

Assinale a alternativa **CORRETA**:

- A) As afirmativas I e II estão corretas.
- B) As afirmativas I e III estão corretas.
- C) As afirmativas I, II e III estão corretas.
- D) As afirmativas II e III estão corretas.
- E) Apenas a afirmativa I está correta.

ÉTICA, BIOÉTICA E DEONTOLOGIA PROFISSIONAL

36. Em relação aos princípios fundamentais do Código de Ética Médica, é **CORRETO** afirmar que:

- A) A medicina pode, em qualquer circunstância, ou de qualquer forma, ser exercida como comércio.
- B) O médico deve aprimorar continuamente seus conhecimentos e usar o melhor do progresso científico em benefício do paciente.
- C) O trabalho médico pode ser explorado por terceiros, com objetivo de lucro, finalidade política ou religiosa.
- D) O médico deve manter em sigilo as informações confidenciais mesmo nos casos em que seu silêncio prejudique ou coloque em risco a saúde do trabalhador e da comunidade.
- E) Por disposição estatutária ou regimental de hospital, ou instituição pública ou privada, o médico poderá ter limitada a escolha dos meios a serem colocados em prática para se estabelecer o diagnóstico e executar o tratamento.

37. Como direito do médico, de acordo com o Código de Ética Médica, é **CORRETO** afirmar que:

- A) É direito do médico exercer a medicina sem ser discriminado por questões de religião, raça, sexo, nacionalidade, cor, opção sexual, idade, condição social, opinião pública ou de qualquer outra natureza.
- B) É direito do médico encobrir falhas nos regulamentos e normas das instituições em que trabalha, mesmo quando as julgar indigna do exercício da profissão ou prejudiciais ao paciente.
- C) É direito do médico recusar o atendimento de pacientes mesmo quando for o único médico no local e o paciente esteja com risco de morte.
- D) É direito do médico suspender suas atividades, individual ou coletivamente, quando não houver condições mínimas para o exercício profissional, mesmo nas situações de urgência e emergência.
- E) É direito do médico alterar prontuários para que não seja incriminado em processos éticos.

38. Em relação à responsabilidade profissional, de acordo com o Código de Ética Médica, é **CORRETO** afirmar que:

- A) É permitido ao médico legar a outros profissionais atos ou atribuições exclusivos da profissão médica.
- B) É permitido ao médico receitar ou atestar de forma ilegível, assim como assinar em branco, folhas de receituário ou atestados.
- C) Quando por decisão da categoria, ou quando for de sua obrigação, mesmo colocando em risco a vida de pacientes, o médico pode deixar de atender em setores de urgência e emergência.
- D) É permitido ao médico assumir a responsabilidade e a autoria por ato médico que não tenha praticado ou do qual não tenha participado efetivamente.
- E) O profissional médico não deve praticar ou indicar atos médicos desnecessários ou proibidos pela legislação do País.

39. Na relação do médico com pacientes e familiares de acordo com o Código de Ética Médica, é **CORRETO** afirmar que:

- A) É vedado ao médico deixar de informar ao paciente o diagnóstico, prognóstico, os riscos e objetivos do tratamento, mesmo quando a comunicação direta com o paciente possa provocar-lhe danos.
- B) É vedado ao médico desrespeitar o direito do paciente de decidir livremente sobre a execução de práticas diagnósticas ou terapêuticas, salvo em caso de iminente perigo de vida.
- C) É vedado ao médico permitir a realização de conferência médica solicitada pelo paciente ou responsável legal.
- D) É vedado ao médico deixar de utilizar meios destinados a abreviar a vida do paciente quando for pedido deste ou de seu responsável legal.
- E) É vedado ao médico permitir ao paciente que decida livremente sobre método contraceptivo.



40. De acordo com o Código de Ética Médica, é **CORRETO** afirmar que:

- A) É vedado ao médico deixar de acobertar erro ou conduta antiética do médico de sua equipe de trabalho.
- B) É vedado ao médico fornecer a outro médico informações sobre o caso clínico do paciente, mesmo que autorizado por este ou seu responsável legal.
- C) É vedado ao médico recusar comissão ou vantagens por paciente encaminhado ou recebido, ou por serviços não efetivamente prestados.
- D) É vedado ao médico não cobrar honorários de paciente assistido pelo Sistema Único de Saúde.
- E) É vedado ao médico prestar a empresas seguradoras qualquer informação sobre as circunstâncias da morte de paciente seu, além daquelas contidas no próprio atestado de óbito, salvo por expressa autorização do responsável legal ou sucessor.