



**Pontifícia Universidade Católica do Paraná
Concurso Público da Prefeitura Municipal de Curitiba
Edital 03/2009**



15 de março de 2009

PROVA: MÉDICO COM ATUAÇÃO EM CLÍNICA GERAL

N.º DO CARTÃO

NOME (LETRA DE FORMA)

ASSINATURA

INFORMAÇÕES / INSTRUÇÕES:

1. Verifique se a prova está completa: questões de números 1 a 40.
2. A compreensão e a interpretação das questões constituem partes integrantes da prova, razão pela qual os fiscais não poderão interferir.
3. Preenchimento do **Cartão-Resposta**:
 - Preencher para cada questão apenas uma resposta;
 - Preencher totalmente o espaço correspondente, conforme o modelo:
 - Usar caneta esferográfica, escrita normal, tinta preta;
 - Para qualquer outra forma de preenchimento, a leitora anulará a questão.
4. O candidato poderá ausentar-se do recinto da prova objetiva depois de decorrida 01h00 de seu início, ao entregar o cartão-resposta poderá levar consigo o caderno de prova.

**O CARTÃO-RESPOSTA É PERSONALIZADO,
NÃO PODE SER SUBSTITUÍDO, NEM CONTER RASURAS.**

Duração total da prova: 3 horas

POLÍTICAS PÚBLICAS E DE SAÚDE

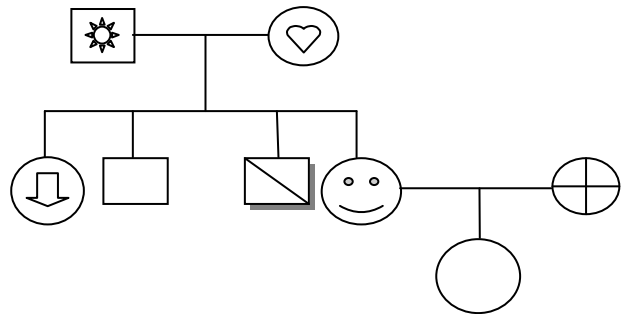
1. A Lei 8.142, de 28 de dezembro de 1990, trata da participação da comunidade sobre a gestão do Sistema Único de Saúde (SUS) e sobre as transferências intergovernamentais de recursos financeiros na área da Saúde e apresenta outras providências. Dado esse contexto, são corretas as afirmativas abaixo, **EXCETO**:

- A) Os recursos referidos no inciso IV, do artigo 2º da lei supracitada, serão repassados de forma irregular e não automática para os Municípios, Estados e Distrito Federal.
- B) A representação dos usuários nos conselhos de saúde e conferências será majoritária em relação ao conjunto dos demais segmentos.
- C) São instâncias colegiadas, em cada esfera do governo: a Conferência de Saúde e o Conselho de Saúde.
- D) A Conferência Municipal de Saúde deve reunir-se pelo menos uma vez a cada 3 anos.
- E) As conferências de saúde devem ter a participação de usuários, trabalhadores, gestores e prestadores de serviços.

2. A Estratégia Saúde da Família (ESF) tem como objetivo contribuir para a reorientação do modelo assistencial a partir da atenção básica em conformidade com os princípios do SUS, imprimindo uma nova dinâmica de atuação nas unidades básicas de saúde, com definição de responsabilidades entre os serviços de saúde e a população. A proposta de PSF nasceu em 1994, quando foi sugerida a descentralização e a municipalização dos serviços de saúde e quando a implantação efetiva do SUS era um desafio. A adesão dos secretários municipais de saúde também foi expressiva e significativa. O Programa do Ministério da Saúde valoriza os princípios, **EXCETO**:

- A) Vínculo com a população.
- B) Garantia de integridade na atenção.
- C) Ênfase na promoção da saúde, com fortalecimento das ações intersetoriais.
- D) Territorialização.
- E) Trabalho em equipe com enfoque médico.

3. Observe a figura e escolha a ferramenta utilizada em ESF. Em seguida, assinale a alternativa **CORRETA**:



- A) Ciclo de vida.
- B) Genograma.
- C) Practice.
- D) Firo.
- E) Siab.

4. Quanto à característica do processo de trabalho da saúde da família, qual das afirmações abaixo está **INCORRETA**?

- A) Manter atualizado o cadastro das famílias e dos indivíduos.
- B) Promover e desenvolver ações intersetoriais.
- C) Identificar os diferentes saberes existentes na comunidade, modificando-os para melhorar a direcionalidade das ações.
- D) Realizar diagnóstico, programação e implementação das atividades segundo critérios de risco.
- E) Acompanhar e avaliar sistematicamente as ações implementadas, visando à readequação do processo de trabalho.

5. Quanto à característica do processo de trabalho das Equipes da Atenção Básica, qual das afirmações abaixo está **INCORRETA**?

- A) Definição do território de atuação das Unidades Básicas de Saúde.
- B) Implementação das diretrizes da Política Nacional de Humanização.
- C) Realização de primeiro atendimento às urgências médicas e odontológicas.
- D) Desenvolvimento de ações educativas que não interfiram no processo de saúde – doença da população.
- E) Participação das equipes no planejamento e na avaliação das ações.



6. A Atenção Básica tem como fundamentos, **EXCETO**:

- A) Desenvolver relações de vínculo e responsabilidade entre as equipes e a população adscrita, garantindo a continuidade das ações de saúde e a longitudinalidade do cuidado.
- B) Valorizar os profissionais de saúde por meio do estímulo e do acompanhamento constante de sua formação e capacitação.
- C) Realizar avaliação e acompanhamento sistemático dos resultados alcançados, como parte do processo de planejamento e programação.
- D) Estimular a participação popular e o controle social.
- E) Não efetivar a integralidade das ações em seus vários aspectos.

7. Quanto à composição das equipes de saúde da família e saúde bucal, é **CORRETO** afirmar que:

- A) É necessária a presença de enfermeiro, médico, um auxiliar ou técnico de enfermagem e agentes comunitários de saúde, para implantação da equipe de saúde da família.
- B) É necessária a presença de médico, dois ou três auxiliares ou técnicos de enfermagem e agentes comunitários para se implantar uma equipe de saúde da família.
- C) Pode-se implantar uma equipe de saúde bucal sem a presença de uma equipe de saúde da família de referência.
- D) Existe apenas uma modalidade de equipe de saúde bucal, composta por dentista, THD (Técnico em Higiene Dental) e ACD (Auxiliar de Consultório Dentário).
- E) Cada equipe de saúde da família deve estar vinculada a uma equipe de saúde bucal.

8. Inserir e organizar a estratégia de saúde da família em sua rede de serviços visando à organização do Sistema Local de Saúde é de competência:

- A) Das Secretarias Estaduais de Saúde.
- B) Das Secretarias Municipais e do Distrito Federal.
- C) Do Ministério da Saúde.
- D) Da Secretaria Municipal e das Secretarias Estaduais da Saúde.
- E) Das Secretarias Estaduais de Saúde e do Ministério da Saúde.

9. Assinale a alternativa **INCORRETA** em relação à implantação das equipes de saúde da família:

- A) Existência de equipe multiprofissional responsável por, no máximo, 4.000 habitantes.
- B) Existência de Unidade de Saúde inscrita no Cadastro Geral de Estabelecimentos de Saúde do Ministério da Saúde.
- C) O número de agentes comunitários de saúde (ACS) não influencia na implantação.
- D) Garantia dos fluxos de referência e contrarreferência aos serviços especializados, de

apoio diagnóstico e terapêutico, ambulatorial e hospitalar.

- E) Existência e manutenção regular de estoque dos insumos necessários para o funcionamento das Unidades Básicas de Saúde.

10. Segundo a Lei 8.080, em seu capítulo II, artigo 7º, as ações e serviços públicos de saúde e os serviços privados contratados ou conveniados que integram o Sistema Único de Saúde (SUS) são desenvolvidos de acordo com as diretrizes previstas no artigo 198 da Constituição Federal, obedecendo ainda a alguns princípios. Considerando esses princípios, assinale a alternativa **CORRETA**:

- A) Integralidade de assistência, entendida como conjunto articulado e contínuo em todos os níveis de complexidade do sistema.
- B) Capacidade de resolução dos serviços em alguns níveis de assistência.
- C) Universalidade de acesso aos serviços de saúde em alguns níveis de assistência.
- D) Igualdade da assistência à saúde com preconceitos e privilégios de qualquer espécie.
- E) Organização dos serviços públicos de modo a promover duplicidade de meios para fins idênticos.

CONHECIMENTOS ESPECÍFICOS

11. Em relação ao aspecto nutricional, assinale a alternativa **CORRETA** sobre a importância dos macrominerais:

- A) Cloro para formação óssea.
- B) Sódio para coagulação do sangue.
- C) Fósforo para função renal.
- D) Cálcio para contração muscular.
- E) Magnésio para equilíbrio da pressão osmótica.

12. Para a avaliação de um paciente com dor abdominal, é **CORRETO** afirmar que:

- A) Para um paciente com dor abdominal devido a uma hérnia de hiato, o exame mais indicado é o ultrassom abdominal.
- B) Para um paciente com pancreatite, o exame mais adequado para o diagnóstico é uma endoscopia digestiva alta.
- C) Em um paciente com colite ulcerativa, o exame mais indicado para o diagnóstico é um raio x não contrastado de abdome.
- D) Em um paciente com doença de Crohn, os exames complementares mais adequados para a confirmação do diagnóstico são os testes de função hepática.
- E) Para um paciente com infecção do trato urinário inferior, a cultura da urina é o principal exame.



13. Em relação às desordens hepáticas e biliares, é **CORRETO** afirmar que:

- A) Na hepatite crônica, não existe indicação para biópsia do fígado.
- B) Metildopa não apresenta risco de hepatotoxicidade.
- C) Nas situações de colestase, existe um prolongamento do tempo de protrombina se houver causas relacionadas a esta com diminuição da absorção da vitamina K.
- D) O acúmulo de gordura no fígado (esteatose) não apresenta relação com a ingestão excessiva de álcool.
- E) A insuficiência cardíaca não tem relação causal com a fibrose hepática encontrada em pacientes.

14. Com relação às doenças do músculo esquelético e dos tecidos conjuntivos, é **CORRETO** afirmar que:

- A) Na artrite reumatóide, é raro o envolvimento da articulação interfalangeana proximal.
- B) A artrite psoriática entra no diagnóstico diferencial das artrites poliarticulares.
- C) A fotossensibilidade não é critério diagnóstico para o lúpus eritematoso sistêmico.
- D) Na artrite reumatóide é critério diagnóstico principal a artrite assimétrica.
- E) O diabetes *melitus* não é considerado causa secundária de osteoporose.

15. Em relação às desordens respiratórias e às doenças pulmonares, é **CORRETO** afirmar que:

- A) A respiração do tipo Cheyne-Stokes pode estar relacionada com a insuficiência cardíaca.
- B) A embolia pulmonar não é causa de dor torácica.
- C) A anemia não entra no diagnóstico diferencial de dispnéia.
- D) A estenose tricúspide pode levar à hemoptise pelo aumento da pressão arterial pulmonar.
- E) O uso de betabloqueadores na asma provoca um relaxamento da musculatura lisa dos brônquios.

16. Em relação à doença pulmonar obstrutiva crônica (DPOC), é **CORRETO** afirmar que:

- A) O uso crônico de cigarros não tem relação com o DPOC.
- B) Em pacientes com DPOC, a severidade da obstrução das vias aéreas não apresenta qualquer relação com a predição de sobrevida.
- C) A vacinação contra a gripe é contraindicada nos pacientes com DPOC.
- D) Nos pacientes com DPOC, a fisioterapia respiratória não melhora a capacidade ao exercício.
- E) O pneumotórax pode ser uma complicação grave do DPOC.

17. **NÃO** é causa de choque hipovolêmico:

- A) Exposição a excessivo calor.
- B) Vômito e diarreia.
- C) Diabetes insípido.
- D) Eritema nodoso.
- E) Pancreatite aguda.

18. Na ausculta cardíaca, é **CORRETO** afirmar que:

- A) A terceira bulha cardíaca (B3) é ouvida sempre durante a fase diastólica do ciclo cardíaco.
- B) A estenose tricúspide produz um sopro sistólico.
- C) Na comunicação interventricular, quanto maior a diferença da pressão entre as câmaras menor é o sopro auscultado.
- D) A hipofonese da segunda bulha no foco aórtico é comumente encontrada nos pacientes com hipertensão arterial sistêmica.
- E) Em pacientes com fibrilação arterial, a presença concomitante da quarta bulha representa um pior prognóstico.

19. No tratamento da hipertensão arterial sistêmica, é **CORRETO** afirmar que:

- A) Nos pacientes com hipertensão arterial leve a primeira abordagem terapêutica farmacológica deve sempre ser feita com furosemida.
- B) O betabloqueador é a droga mais indicada para os pacientes com hipertensão arterial associada à insuficiência arterial periférica.
- C) Em pacientes hipertensos com diabetes *melitus*, o uso de inibidores da ECA é o mais indicado.
- D) A maior parte dos pacientes atingirá a meta da pressão arterial com o uso de monoterapia anti-hipertensiva.
- E) Em pacientes hipertensos com osteoporose está contraindicado o uso de diuréticos tiazídicos.

20. Em relação à doença isquêmica do coração, é **CORRETO** afirmar que:

- A) A fibrilação ventricular é a principal causa de morte por infarto agudo do miocárdio.
- B) O sexo masculino não é um fator de risco para a arteriosclerose.
- C) O uso de qualquer tipo de bloqueadores de canal de cálcio está contraindicado na angina pectoris.
- D) Todo infarto agudo do miocárdio apresenta elevação do segmento ST no eletrocardiograma.
- E) O uso de inibidores da ECA está contraindicado durante a convalescença dos pacientes com infarto de miocárdio.



21. Com relação a problemas otorrinolaringológicos, é **CORRETO** afirmar que:

- A) A miringite não apresenta qualquer relação com históricos de herpes nos pacientes.
- B) Em pacientes com idade acima de 14 anos, o agente causal mais comum da otite média aguda é *Escherichia coli*.
- C) O uso da eritromicina para o tratamento da otite média está contraindicado pela sua ototoxicidade.
- D) A glossite atrófica é o principal achado na deficiência de frutose.
- E) A sialolitíase é mais comum em adultos que em crianças.

22. Em relação às alterações oftalmológicas, é **CORRETO** afirmar que:

- A) No glaucoma é rara a queixa de escotomas.
- B) A causa mais comum de exoftalmia é a doença de Graves.
- C) A anisocoria nunca é fisiológica; sempre é consequência de algum dano neurológico.
- D) Para o tratamento do lacrimejamento, a droga de escolha é epinefrina.
- E) A conjuntivite viral não é contagiosa.

23. No caso de doenças dermatológicas, é **CORRETO** afirmar que:

- A) Para o tratamento da urticária, é contraindicado o uso de corticóides.
- B) A dermatite atópica nas mãos ocorre mais comumente na região palmar.
- C) Os diuréticos tiazídicos diminuem a sensibilidade da pele à luz solar.
- D) A psoríase é uma doença infecciosa da pele e o tratamento de escolha é o uso das quinolonas.
- E) O prurido na pele pode ser sintoma tanto de uma doença de pele primária quanto de uma doença sistêmica.

24. No caso das anemias, é **CORRETO** afirmar que:

- A) A deficiência de vitamina C está relacionada à anemia microcítica.
- B) Na perda aguda de sangue, a anemia mais comum encontrada é a microcítica-hipocrômica.
- C) A deficiência de ferro leva a uma anemia do tipo normocrômica-normocítica.
- D) A talassemia apresenta uma anemia do tipo microcítica.
- E) A hemólise crônica leva a uma anemia microcítica-hipocrômica.

25. Em relação às doenças endócrinas e metabólicas, é **CORRETO** afirmar que:

- A) O hipotireoidismo pode ocorrer em qualquer idade, mas é mais comum em pacientes idosos.
- B) O hipopituitarismo não tem como agente causal a sarcoidose.
- C) Os bloqueadores de canal de cálcio utilizados no tratamento da hipertensão não estão listados como causa de hiperprolactinemia.
- D) O aumento na síntese de hormônio antidiurético (ADH) leva à poliúria.
- E) No hipertireoidismo não tratado, o nível plasmático de TSH está aumentado.

26. Em relação ao diabetes *melitus*, é **CORRETO** afirmar que:

- A) A idade mais comum do início do diabetes tipo I é acima dos 30 anos de idade.
- B) O uso de insulina é necessário para todos os pacientes com diabetes *melitus* tipo II.
- C) O diabetes tipo II está comumente associado à obesidade.
- D) A insulina do tipo glargina tem uma duração de ação menor que a insulina tipo NPH.
- E) As biguanidas têm uma duração de ação maior que as sulfoniluréias.

27. Em relação às desordens imunológicas e alérgicas, é **CORRETO** afirmar que:

- A) O tratamento do angioedema agudo grave deve ser feito com epinefrina em solução de 1 para 1000, em uma dose de 3ml endovenoso.
- B) Gengivites recorrentes podem ser sinal de imunodeficiência.
- C) Os problemas de atopia raramente acometem os olhos e o nariz.
- D) A sinusite é uma complicação rara nos pacientes com rinite alérgica.
- E) A alergia alimentar é uma resposta imune exagerada a determinados micronutrientes.

O enunciado a seguir deve ser considerado para as questões 28, 29 e 30.

Em relação às doenças infecciosas, é **CORRETO** afirmar que:

28.

- A) A febre de origem indeterminada é aquela que apresenta temperatura acima do normal por pelo menos seis semanas e, apesar de uma investigação adequada durante este período, não se tem o resultado adequado sobre o diagnóstico.
- B) A técnica mais acurada para medir a temperatura corpórea é a medida oral.
- C) O microorganismo mais frequentemente encontrado nos abscessos é o *Staphylococcus aureus*.
- D) A vacinação de tétano é feita apenas uma vez na vida.
- E) A vacina de rubéola deve ser dada para gestante no primeiro trimestre de gestação.



29.

- A) Os alimentos não interferem na absorção da amoxicilina.
- B) A digoxina reduz os níveis plasmáticos da rifampina.
- C) A neomicina deve somente ser usada por via parenteral.
- D) A toxicidade renal dos aminoglicosídeos é irreversível.
- E) A difteria é uma infecção aguda exclusivamente faringiana.

30.

- A) No botulismo as manifestações neurológicas frequentemente precedem as manifestações do trato gastrointestinal.
- B) Graças ao tratamento adequado e à vacinação, a tuberculose está praticamente erradicada no Brasil.
- C) Na tuberculose pulmonar raramente os linfonodos hilares estão envolvidos.
- D) As drogas consideradas de primeira linha para o tratamento da tuberculose são a isoniazida, a rifampina, a pirazinamida e o etambutol.
- E) O alberndazol e mebendazol podem ser utilizados com segurança durante a gestação.

31. Em relação às desordens psiquiátricas, é **CORRETO** afirmar que:

- A) A anorexia nervosa acomete em sua grande maioria pacientes do sexo masculino.
- B) A prevalência de alcoolismo nos filhos de etilistas é igual à nos filhos dos não etilistas.
- C) O uso de esteróides anabólicos aumenta os níveis plasmáticos de HDL e diminui o de LDL.
- D) O uso de cocaína pode causar sintomas de depressão.
- E) Os estados ansiosos e depressivos podem ser causados pelo diabetes *melitus*.

32. Em relação às desordens neurológicas, é **CORRETO** afirmar que:

- A) A dor neuropática é resultante de um dano ou disfunção exclusivamente de um nervo periférico.
- B) A agnosia é uma disfunção que envolve a compreensão ou expressão de palavras.
- C) A afasia é a incapacidade total ou parcial de recordar experiências passadas.
- D) A amitriptilina está indicada para uso nas dores neuropáticas.
- E) A apraxia é a incapacidade de identificar um objeto usando um ou mais sentidos.

O enunciado a seguir deve ser considerado para as questões 33 e 34.

Com relação às desordens geniturinárias, é **CORRETO** afirmar que:

33.

- A) A presença de proteína na urina é sempre considerada anormal.
- B) Microalbuminúria é diagnosticada com valores acima de 30mg/g.
- C) Normalmente a excreção urinária de albumina é diagnosticada com valores menores do que 80mg por dia.
- D) A presença de nitritos na urina é fisiológica e inespecífica.
- E) A presença de cristalúria é rara, usual e clinicamente significativa.

34.

- A) O alcoolismo não é causa de hipogonadismo.
- B) O uso da finasterida está contraindicado nos pacientes com prostatismo e incontinência urinária.
- C) A maior parte dos cálculos urinários tem como constituição principal ácido úrico.
- D) A síndrome nefrítica causada pelo lúpus eritematoso (nefrite lúpica) é mais comum acima dos 40 anos de idade.
- E) O uso de cimetidina a longo prazo pode causar disfunção erétil.

35. Em relação à farmacologia clínica, é **CORRETO** afirmar que:

- A) O fígado é o órgão menos importante no metabolismo das drogas.
- B) O efeito adverso das drogas é uma causa de falta de aderência ao tratamento.
- C) Em pacientes idosos, o metabolismo e excreção das drogas está aumentado.
- D) O uso de anti-inflamatórios não esteróides em pacientes idosos com hipertensão pode levar à hipotensão e ao choque.
- E) O uso da digoxina pode ter como efeito o aumento do apetite.



ÉTICA, BIOÉTICA E DEONTOLOGIA PROFISSIONAL

36. Em relação aos princípios fundamentais do Código de Ética Médica, é **CORRETO** afirmar que:

- A) A medicina pode, em qualquer circunstância, ou de qualquer forma, ser exercida como comércio.
- B) O médico deve aprimorar continuamente seus conhecimentos e usar o melhor do progresso científico em benefício do paciente.
- C) O trabalho médico pode ser explorado por terceiros, com objetivo de lucro, finalidade política ou religiosa.
- D) O médico deve manter em sigilo as informações confidenciais mesmo nos casos em que seu silêncio prejudique ou coloque em risco a saúde do trabalhador e da comunidade.
- E) Por disposição estatutária ou regimental de hospital, ou instituição pública ou privada, o médico poderá ter limitada a escolha dos meios a serem colocados em prática para se estabelecer o diagnóstico e executar o tratamento.

37. Como direito do médico, de acordo com o Código de Ética Médica, é **CORRETO** afirmar que:

- A) É direito do médico exercer a medicina sem ser discriminado por questões de religião, raça, sexo, nacionalidade, cor, opção sexual, idade, condição social, opinião pública ou de qualquer outra natureza.
- B) É direito do médico encobrir falhas nos regulamentos e normas das instituições em que trabalha, mesmo quando as julgar indigna do exercício da profissão ou prejudiciais ao paciente.
- C) É direito do médico recusar o atendimento de pacientes mesmo quando for o único médico no local e o paciente esteja com risco de morte.
- D) É direito do médico suspender suas atividades, individual ou coletivamente, quando não houver condições mínimas para o exercício profissional, mesmo nas situações de urgência e emergência.
- E) É direito do médico alterar prontuários para que não seja incriminado em processos éticos.

38. Em relação à responsabilidade profissional, de acordo com o Código de Ética Médica, é **CORRETO** afirmar que:

- A) É permitido ao médico legar a outros profissionais atos ou atribuições exclusivos da profissão médica.
- B) É permitido ao médico receitar ou atestar de forma ilegível, assim como assinar em branco, folhas de receituário ou atestados.
- C) Quando por decisão da categoria, ou quando for de sua obrigação, mesmo colocando em risco a vida de pacientes, o médico pode deixar de atender em setores de urgência e emergência.
- D) É permitido ao médico assumir a responsabilidade e a autoria por ato médico que não tenha praticado ou do qual não tenha participado efetivamente.
- E) O profissional médico não deve praticar ou indicar atos médicos desnecessários ou proibidos pela legislação do País.

39. Na relação do médico com pacientes e familiares de acordo com o Código de Ética Médica, é **CORRETO** afirmar que:

- A) É vedado ao médico deixar de informar ao paciente o diagnóstico, prognóstico, os riscos e objetivos do tratamento, mesmo quando a comunicação direta com o paciente possa provocar-lhe danos.
- B) É vedado ao médico desprezeitar o direito do paciente de decidir livremente sobre a execução de práticas diagnósticas ou terapêuticas, salvo em caso de iminente perigo de vida.
- C) É vedado ao médico permitir a realização de conferência médica solicitada pelo paciente ou responsável legal.
- D) É vedado ao médico deixar de utilizar meios destinados a abreviar a vida do paciente quando for pedido deste ou de seu responsável legal.
- E) É vedado ao médico permitir ao paciente que decida livremente sobre método contraceptivo.

40. De acordo com o Código de Ética Médica, é **CORRETO** afirmar que:

- A) É vedado ao médico deixar de acobertar erro ou conduta antiética do médico de sua equipe de trabalho.
- B) É vedado ao médico fornecer a outro médico informações sobre o caso clínico do paciente, mesmo que autorizado por este ou seu responsável legal.
- C) É vedado ao médico recusar comissão ou vantagens por paciente encaminhado ou recebido, ou por serviços não efetivamente prestados.
- D) É vedado ao médico não cobrar honorários de paciente assistido pelo Sistema Único de Saúde.
- E) É vedado ao médico prestar a empresas seguradoras qualquer informação sobre as circunstâncias da morte de paciente seu, além daquelas contidas no próprio atestado de óbito, salvo por expressa autorização do responsável legal ou sucessor.